

# SUFARAM

SULTANGAZI FAHRİ AYGÜN REHBERLİK VE ARAŞTIRMA MERKEZİ



**Kaynaştırma  
Öğrencilerine  
Karşı Tutum ve  
Davranışlar**

**Kendini İyi  
Hisset,  
Yanımdayım**

**Engelliler İçin  
Gölge  
Öğreticilik  
Programı**

**Çocuğumla  
İnternet  
Kullanıyorum**

**Çocuklara  
Sınır Koyma**

**Otizm ve  
Günlük  
Rutin**

# İÇİNDEKİLER

1

*Kaynaştırma Öğrencilerine Karşı Tutum ve Davranışlar*

Elif DİK-HAKAN PEHLİVAN

2

*Kendini İyi Hisset, Yanındayım*

Halil İbrahim ÖZCAN

3

*Engelliler için Gölge Öğreticilik Programı*

Doç.Dr. Hamza KURTKAPAN

4

*Çocuğumla İnternet Kullanıyorum*

Büşra KÖSE İŞILDAK

5

*Çocuklarda Sınır Koyma*

Uğurcan BARAN

6

*Otizm ve Günlük Rutin*

Abdulkerim Furkan ÖZEVLYA

# YENİDEN

## MERHABA



Yeniden merhaba! Pandemi öncesinde yayınlamaya başladığımız bültenlerimize tekrardan başlama kararı aldık. Bu süreç içerisinde dünyanın birçok yerinde olduğu gibi bizlerin de düzeni değişti. Pandemi, deprem vs. gibi üzücü sebepler bülteni hazırlama konusunda bizi etkiledi. Tekrardan bültenlerimizi düzenli olarak 3 ayda bir olacak şekilde dijital platformlarda yayınlama kararı aldık. 2024 yılının ilk bültenini sizinle paylaşmanın sevincini yaşıyoruz.

Bu ay bültenimizde hem özel eğitim hem de rehberlik ve psikolojik danışmanlık hizmetleri birimiyle ilgili yazılarımız bulunmaktadır. Kurumumuz özel eğitim bölümünde çalışan arkadaşlarımız Elif DİK ve Hakan PEHLİVAN ile bir çalışma yürütmekteyiz. Bu çalışma özel gereksinimi olan ve ihmal edilmiş bireylere karşı tutum ve davranışlarda farkındalık geliştirmeye yönelik yapılmaktadır. Sultangazi ilçesinde bulunan tüm ilkokulların veli ve öğretmenlerine bu konuyla ilgili seminerler vermekteyiz. Bu konuyla ilgili bültenimize de bir yazı hazırladık.

Aynı zamanda yürüttüğümüz bir başka proje ise "Kendini İyi Hisset, Yanındayım". Bu proje kapsamında yapılanları da kurumumuz Fizyoterapisti Halil İbrahim ÖZCAN da yapılan çalışmalarını sizler için derledi. Bu projeyi beraber yürüttüğümüz İstanbul Cerrahpaşa Üniversitesi Sağlık Meslek Yüksekokulu Ar.Gör.Dr. Hamza KURTKAPAN ile de bir röportaj gerçekleştirdik. Bu röportajda İstanbul Cerrahpaşa Üniversitesi Sağlık Bilimleri Meslek Yüksekokulu'nda açılacak olan "Engelliler için gölge öğreticilik programı" üzerine oldu. Programla ilgili ayrıntıları konuşup bölümün gelecekteki misyonu üzerine sohbet ettik. Bizleri ağırladığı için Hamza Kurtkapan'a da teşekkür ederim.

Bültenin devamında rehberlik ve psikolojik danışmanlık hizmetleri birimimizde görev yapan Büşra KÖSE İŞILDAK ve Uğurcan BARAN hocalarımızın da yazıları bulunmaktadır. Yerel hedef olan sınır koyma ve çokca karşılaştığımız internet kullanımı sorunuyla ilgili yazılarını okuyabilirsiniz. Son olarak da özel eğitim öğretmenimiz Furkan ÖZEVLIYA da "Otizm ve Günlük Rutin" konulu yazısını yazdı. Okullarımızda ve günlük hayatımızda sık sık karşılaştığımız otizmlili bireyleri biraz daha olsun anlayabilmek için yazının faydalı olacağını düşünüyorum.

Sizlere iyi okumalar diliyorum. 3 ay sonraki bültende tekrardan görüşmek dileğiyle.

MEHMET DAĞ

dag\_mehmet@yahoo.com

# KAYNAŖTIRMA ÖĐRENCİLERİNE KARŖI TUTUM VE DAVRANIŖLAR

HAKAN PEHLİVAN-ELİF DİK

Özel gereksinimli bireylerin toplum tarafından kabulü ve topluma kaynaŖtırılmalarında toplumdaki bireylerin bu bireylere karŖı tutumları önem kazanmaktadır. KaynaŖtırma eğitimi, özel gereksinimli bireylerin tam ya da yarı zamanlı olarak en az kısıtlayıcı ortam olan normal sınıflarda diđer akranlarıyla birlikte eğitim görmesini öngören bir sistemdir. Bu sistem içinde öğrencilerin ihtiyaçlarının karşılanabilmesi için öğretmenlerin, okul idaresinin ve ailenin işbirliği içerisinde olmaları gerekmektedir. İşbirliğinde olmanın her zaman daha sağlıklı ilerlemelere merdiven olduđu bu sistem içerisinde çalışmaların nicelik ve nitelik açısından kazanca dönüşmesi kaçınılmaz diyebiliriz. Yapılan araŖtırmalara göre; fiziki şartların ve süreç içerisinde yer alması gereken tüm ilgililerin desteđi ve işbirliği sağlandığında motivasyonu ve kazancı arttırdığı saptanmıştır. Bu süreç içerisinde tabiki de bireysel farklılıklar dikkate alınarak hareket edilmelidir. Çünkü özel eğitim, eğitimin öğrenciye göre bireyselleştirilip uygulanmasıdır.

“Unutulmamalıdır ki eğitimin temel hedeflerinden biri de özel durumları ve farklılıkları olan bireyler dikkate alınarak, birlik ve beraberliđin sağlandığı ortamlar oluşturulup eşit eğitim imkânı sağlamaktır.”

## 1 YerleŖtirme Öncesi;

### A) Aile:

Bireyler ilk bilgi ve deneyimlerini aile ortamında kazanırlar. Sağlıklı bir gelişim için ilk ve en büyük sorumluluk ailelere aittir. Bu sorumlulukların farkındalığı ve yerine getirilmesi için çaba gösterilmesi gerekir. Aile, eğitim sürecinin her aşamasında yer almalıdır. Bireylerin eğitsel değerlendirme ve tanılama sürecinden önce de işbirliği için motive olmaları önem arz etmektedir. Çocukları için geçerli ve güvenilir belgeleri ve bilgileri okul idaresi ve öğretmenleri ile paylaşmalıdır. Deđerlendirme süreçlerine ilişkin katılımları sağlamalıdır.



## B) Sınıf/Alan/Sınıf Rehber Öğretmenleri;

Öğrencinin bir ya da birden fazla alanda yetersizliğe ya da yeteneğe sahip olduğunu düşünüyorsak öğrenci ile ilgili olan bireylerin görev ve sorumluluklarını yerine getirip getirmediğine bakmalıyız. Akranlarından anlamlı derecede farklılığı olduğunu düşündüğünüz öğrencilerinizin o alanlardaki düzeyinin tespiti için değerlendirmeler yapmalıyız. Bu süreç içerisinde sınıf yönetimini ve problemleri davranışlarla baş etme yöntemlerini etkili kullanmalıyız. Bunların yerine getirildiği fakat herhangi bir olumlu farklılığı ortaya çıkmadığını düşündüğünüz durumlarda eğitsel değerlendirme ve tanılama sürecinin başlatılması uygun olacaktır. Bunu bireyin eğitim-öğretim sürecine ilişkin bilgilerine yer verdiğiniz değerlendirmeleriniz doğrultusunda okul rehberlik servisi ile işbirliği içerisinde başlatabilirsiniz.

## **2** Yerleştirme Sonrası;

### A) Aile;

Aile desteğinin bu sürecin her safhasında sürdürülmesi gerekmektedir. Okul dışında da gerekli çalışmaların planlanması için ailenin yönlendirildiği birimlere müracaat etmeleri gerekmektedir. Raporlama işlemleri, destek eğitim işlemleri gibi süreçlerde etkin rol ailenindir. Davet edildikleri süreçlerde görüşlerini ve çocukları ile ilgili bilgilerini paylaşmaları gerekmektedir. İşbirliği içinde olduğu kişilerle yapılan değerlendirmelere ve toplantılara aktif katılımı gözeterek katkı sağlamaları gerekmektedir.

### B.) Sınıf/Alan/Sınıf Rehber Öğretmenleri;

Bu süreç içerisinde aile ya da diğer ilgili kişilerle işbirliği içerisinde olmalıyız. BEP'in hazırlanmasında BEP geliştirme birimi ile işbirliği yapılmalıdır. Öğrencilerinizin yeterli ve yetersiz olduğu konular hakkında bilgi sahibi olmalıyız. Edinilen bilgileri ve ortaya çıkan sonuçları da kayıt altına almak gerekir. Edinilen bilgiler ışığında sınıf içi ve dışı düzenlemeler yaparak planlamaları bu yönde yapmak büyük bir önem taşımaktadır. Süreç içerisinde gelişime ilişkin değerlendirmeleri ve gözlemleri raporlaştırarak işbirliği içerisinde olduğunuz kişilerle paylaşın. Yapılan planlamalarda bireysel farklılıklar dikkate alınarak alternatif öğretim yöntem ve teknikleri, öğrenme stilleri ve materyalleri kullanmak bu sürece katkı sağlayacaktır. Özel gereksinimi olan bireyler hakkında akranlarını ve onların ailelerinin yaşanabilecek durumlar hakkında bilgi sahibi olmaları adına çalışmalar gerçekleştirin.



# KENDİNİ İYİ HİSSET, YANINDAYIM PROJESİ

HALİL İBRAHİM ÖZCAN

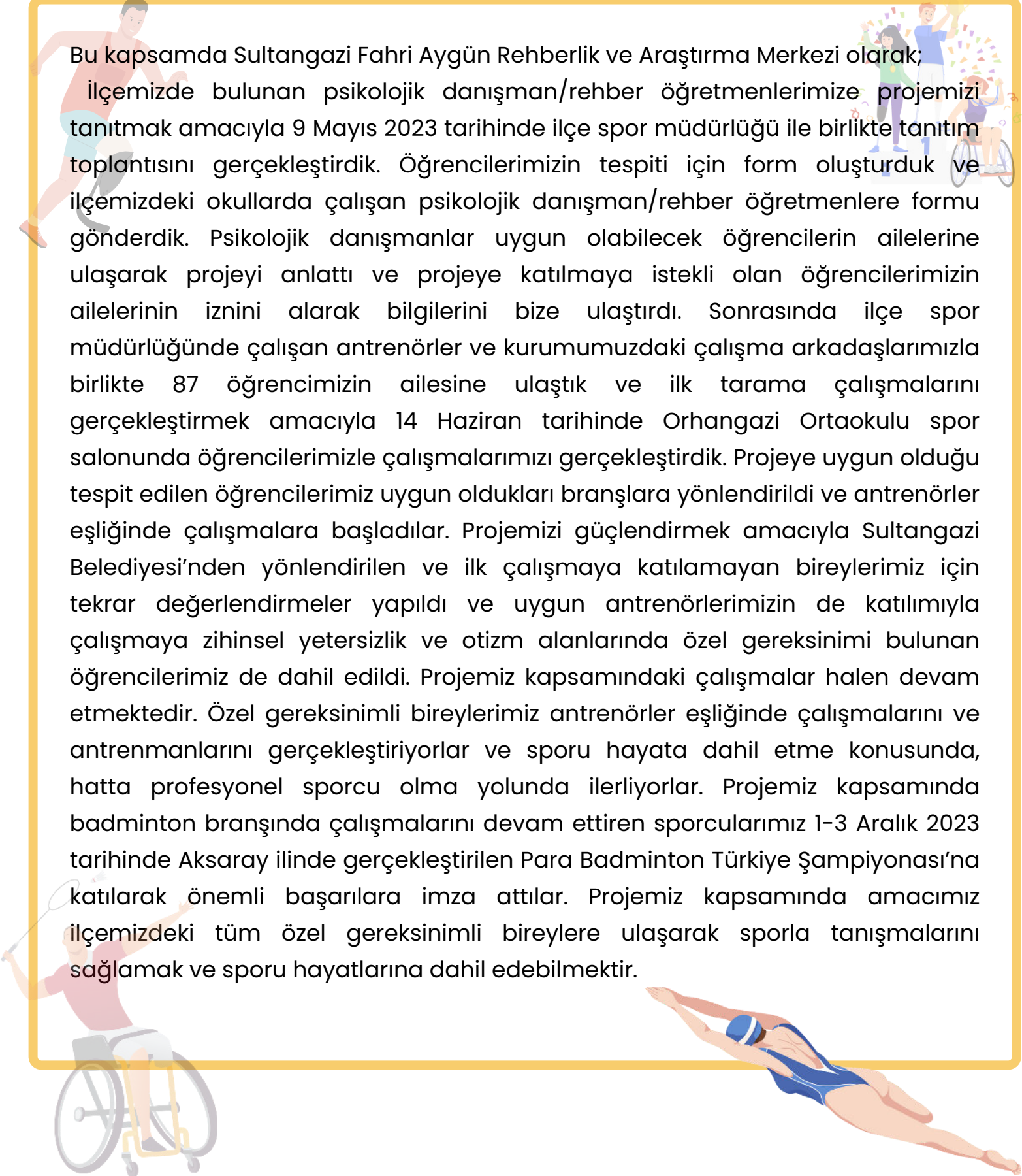


“Kendini İyi Hisset Yanımdayım” projesi özel gereksinimli bireylerin sporla tanışmasını, egzersiz ve aktivitelerle spora katılmalarını sağlamalarını ve özel gereksinimli sporcular yetiştirmeyi amaçlayan bir projedir. İlçemiz kaymakamlığı, milli eğitim; spor ve sağlık müdürlükleri işbirliği içerisinde çalışarak görme ve işitme yetersizliği, bedensel yetersizlik, zihinsel yetersizlik ve otizm alanlarında özel gereksinimleri olan bireylere yönelik projemiz geliştirilerek uygulamaya kondu. Birçok paydaşı olan bu projede özel gereksinimli öğrencilerimiz için tarama çalışmaları yapıldı ve uygun olan ve projeye katılmaya istekli öğrencilerimiz antrenörler eşliğinde çalışmalarına başladı.

# KENDİNİ İYİ HİSSET, YANINDAYIM PROJESİ

HALİL İBRAHİM ÖZCAN

Bu kapsamda Sultangazi Fahri Aygün Rehberlik ve Araştırma Merkezi olarak; ilçemizde bulunan psikolojik danışman/rehber öğretmenlerimize projemizi tanıtmak amacıyla 9 Mayıs 2023 tarihinde ilçe spor müdürlüğü ile birlikte tanıtım toplantısını gerçekleştirdik. Öğrencilerimizin tespiti için form oluşturduk ve ilçemizdeki okullarda çalışan psikolojik danışman/rehber öğretmenlere formu gönderdik. Psikolojik danışmanlar uygun olabilecek öğrencilerin ailelerine ulaşarak projeyi anlattı ve projeye katılmaya istekli olan öğrencilerimizin ailelerinin iznini alarak bilgilerini bize ulaştırdı. Sonrasında ilçe spor müdürlüğünde çalışan antrenörler ve kurumumuzdaki çalışma arkadaşlarımızla birlikte 87 öğrencimizin ailesine ulaştık ve ilk tarama çalışmalarını gerçekleştirmek amacıyla 14 Haziran tarihinde Orhangazi Ortaokulu spor salonunda öğrencilerimizle çalışmalarımızı gerçekleştirdik. Projeye uygun olduğu tespit edilen öğrencilerimiz uygun oldukları branşlara yönlendirildi ve antrenörler eşliğinde çalışmalara başladılar. Projemizi güçlendirmek amacıyla Sultangazi Belediyesi'nden yönlendirilen ve ilk çalışmaya katılamayan bireylerimiz için tekrar değerlendirmeler yapıldı ve uygun antrenörlerimizin de katılımıyla çalışmaya zihinsel yetersizlik ve otizm alanlarında özel gereksinimi bulunan öğrencilerimiz de dahil edildi. Projemiz kapsamındaki çalışmalar halen devam etmektedir. Özel gereksinimli bireylerimiz antrenörler eşliğinde çalışmalarını ve antrenmanlarını gerçekleştiriyorlar ve sporu hayata dahil etme konusunda, hatta profesyonel sporcu olma yolunda ilerliyorlar. Projemiz kapsamında badminton branşında çalışmalarını devam ettiren sporcularımız 1-3 Aralık 2023 tarihinde Aksaray ilinde gerçekleştirilen Para Badminton Türkiye Şampiyonası'na katılarak önemli başarılarla imza attılar. Projemiz kapsamında amacımız ilçemizdeki tüm özel gereksinimli bireylere ulaşarak sporla tanışmalarını sağlamak ve sporu hayatlarına dahil edebilmektir.



# Engelliler İçin Gölge Öğreticilik Programı



Doç. Dr.

**Hamza KURTKAPAN**

## Merhaba kendinizden bahsedermisiniz?

Ege Üniversitesi Sosyoloji bölümünden 2000 yılında mezun oldum. Doktoramı İstanbul Üniversitesi, Sosyal Bilimler Enstitüsünde "Kentleşme Sürecinde Yaşlılık ve Yerel Yönetim Uygulamaları" başlıklı çalışmamla tamamladım. İstanbul Üniversitesi-Cerrahpaşa'ya gelmeden önce Nevşehir Hacı Bektaş Veli Üniversitesi Sağlık Hizmetleri Meslek Yüksekokulu'nda Dr. Öğr. Üyesi olarak çalışmaktaydım. TÜBİTAK Bursları ile bir yıl Kanada'da, Western Ontario Üniversitesinde; bir yılda İngiltere'de Sheffield Üniversitesinde misafir akademisyen olarak bulundum. İstanbul Üniversitesi -Cerrahpaşa Sağlık Hizmetleri Meslek Yüksekokulundaki görevime 2022 yılının Mayıs ayında başladım. Okulumuzda Engelliler İçin Gölge Öğreticilik Programı başkanlığı görevimin yanı sıra Sosyal Hizmet ve Danışmanlık Bölüm Başkanlığı ve okulumuzun müdür yardımcılığı görevini de yürütmekteyim.

**İstanbul Üniversitesi-Cerrahpaşa Sağlık Hizmetleri Meslek Yüksekokulu'ndan bahsedermisiniz, okulumuzda hangi bölüm ve programlar var?**

Yüksekokulumuz, 2018 yılından beri İstanbul Üniversitesi-Cerrahpaşa'ya bağlı bir şekilde hizmet vermektedir. Sağlık Hizmetleri Meslek Yüksekokulu bünyesinde, Dişçilik Hizmetleri Bölümü, Sosyal Hizmet ve Danışmanlık Bölümü ve Tıbbi Hizmetler ve Teknikler Bölümü bulunmaktadır. Sosyal Hizmet ve Danışmanlık Bölümü bünyesinde açılmış olan Engelliler İçin Gölge Öğreticilik Programına bu sene öğrenci almayı planlıyoruz. Okulumuzda Engelliler İçin Gölge Öğreticilik programında ben, Öğr. Gör. Gamze Ertürk Uzunoğlu ve bize yeni katılacak hocamızla birlikte dersleri vermeyi planlıyoruz. Ben de halihazırda burada program başkanlığının yanı sıra bölüm başkanlığı ve müdür yardımcılığı görevlerini de yapmaktayım. İÜC Sultangazi yerleşkesinde bizimle birlikte Sosyal Bilimler Meslek Yüksekokulu da yer almaktadır.

**Engelliler İçin Gölge Öğreticilik nedir, bu bölümden mezun olanlar ne iş yapar?**

Bu programdan mezun olacak arkadaşlarımız, özel gereksinimli bireylerle ilgili çalışmalarda konunun uzmanlarına yardımcı personel olacaklar. Toplumdaki bu yardımcı personel ihtiyacını bizim öğrencilerimiz karşılayacaklar. Öncelikle buranın meslek yüksekokulu olduğunu ve buradan mezun öğrencilerimizin konu ile ilgili bilgi sahibi, ara eleman olacakları gerçeğini aklımızda tutmakta fayda var. Halihazırda Eğitim Fakülteleri bünyesinde Özel Eğitim Öğretmenliği bölümleri var ve buralardan uzmanlar yetişmektedir. Engelliler için Gölge Öğreticilik ile bu bölümün farklılıklarının netleştirmekte fayda görüyorum. Bizim mezun öğrencilerimiz öncelikle okullarda, belediyelerde çalışacaklar. Yapacakları iş bu ve benzeri kurumlarda engellilere hizmet veren uzmanlara destek ve yardımcı olmaktır. Engelli bireyler ve ailelerine destek olmaktır. Mezunlarımızın eğitim kurumlarında yapabileceklerinin daha iyi anlaşılması için Anaokullarındaki uygulamayı örnek verebiliriz. Anaokullarında konunun uzmanı öğretmenlerimizin yanında yüksekokul mezunu "çocuk gelişimi" mezunu yardımcıları çalışmaktadır. Bu kişiler anaokulu öğretmeni olmuyorlar. Yardımcı personel olarak okullarda görev alıyorlar. Sınıfta bir uzman var yanında da ona yardımcı olan birisi var. Bu şekilde düşünebilirsiniz. Bunun benzerini özel gereksinimli öğrencilerimiz için yapacağız. Engelliler İçin Gölge Öğreticilik programından mezun olan öğrenciler öğretmen yada özel eğitim öğretmeni olmayacaklar. Öğretmen uzman kişidir, gölge eğitici konuya hakim ama uzman olmayan yardımcı kişidir. Sınıf öğretmeni ve Özel Eğitim Öğretmeni ile iş birliği içerisinde çalışacaktır. Bu çerçevede programda öğrencilere engel türlerini tanıtmış olacağız. İşitme engelli nedir, zihinsel engelli nedir vs. Bir tanıtım gibi olacak dersler. Aile ile iletişim kurmak gibi konularda dersler de alacaklar. Halihazırda, ülkemizde engellilere gölge öğreticilik benzeri hizmetler, informal şekilde yapılmaktadır. Uzun lafın kisası gölge eğiticiler, sınıf öğretmenleri ve branş öğretmenlerine okul içerisinde yardımcı olacaklar. Burada gölge öğreticilik meslek sınırlarının netleştirilmesi gerekiyor. Bunun için uğraşıyoruz.



# Engelliler İçin Gölge Öğreticilik Programı

## Başka üniversitelerde gölge öğreticilik programı var mı?

Yeni açılan bir program. Şu anda 2 üniversite var. Birisi Fatih Sultan Mehmet Vakıf Üniversitesi diğeri de Kocaeli Sağlık ve Teknoloji Üniversitesi. Bu 2 üniversitede bu bölüm yer almaktadır. Devlet üniversitesi olarak bizimle birlikte 6 üniversiteye daha açılmasıyla ilgili yazı geldi. Biz de üniversite olarak önümüzdeki eğitim-öğretim yılında öğrenci alma niyetindeyiz. Yüksek Öğretim Kurumunun başvurumuzu 40 öğrenci olarak yapıyoruz.

## Programdan mezun olanlar için yasal zemin hazır mı, mezun olduğunda MEB bu öğrenciler için bir çalışma yapacak mı?

Şu an için bu noktada yasal zemin hazır değil. Devlet üniversitesinde bu programın açılması bu yasal zeminin oluşum çalışmalarının hızlandıracaktır. Yasal zemin yok ama toplumda ciddi anlamda bir ihtiyaç var. Bu hizmeti, bazı aileler belki profesyonel düzeyde olmasa da informal şekilde alıyorlar. Bu hizmet profesyonelleştikçe yaygınlığı ve dolayısıyla denetlemeleri de artacaktır. Bunlar için ilgili kurumlarca meslek tanımlamasının yapılması gerekmektedir. Mesleki tanımlama ise bu hizmetin kurumsallaşmasına yardımcıdır. Kurumsallaşma düzeyi arttıkça verilen hizmetin kalitesi ve sürekliliği de artacaktır. Engelliler İçin Gölge Öğreticilik Meslek tanımı için ilgili kurumlara başvurularımızı yapacağız. Bu çok yeni bir alan. Elimizde çalışmalar var bu konu üzerinde duruyoruz. Öğrencilerimiz mezun olmadan çok büyük ihtimalle biz başvurularımızı yapmış olacağız. Öncelikle çalışmamamız, acil ihtiyaçları gözeterek, mezunlarımızın MEB ilk kademe okullarında istihdamları üzerinedir. Ama mezunlarımızın istihdam alanların daha da genişletmek için çalışıyoruz. Bu çerçevede ulusal ve uluslararası proje başvurularımız bulunmaktadır.

## Programda hangi dersler olacak?

YÖK tarafından hazırlanmış olan bir program var. Sizlere gösterebilirim. İçerisinde bu derslere yer verildi.

YÖK tarafından hazırlanmış olan bir program var. Sizlere gösterebilirim. İçerisinde bu derslere yer verildi.

Türk Dili, Atatürk İlkeleri ve İnkılap Tarihi, Yabancı Dil, Güzel Sanatlar, Özel Öğretime Giriş, Anatomi, Çocuk Gelişimi, Bilgi ve İletişim Teknolojisi, Matematik, Girişimcilik, Engelli Hakları ve Bakım Etiği, İlk Yardım, Fiziksel Engelliler Rehabilitasyon Yöntemleri, Aile Eğitimi, Genel Biyokimya, Kariyer Planlama, Temel Fizyoloji, Zihinsel Engelliler Rehabilitasyon Yöntemleri, Engelli Bakım ve Rehabilitasyon Uygulamaları, Sosyal Hizmetler, Davranış Bilimleri, Kurumlarda Gözlem ve Uygulama, Hastalık Bilgisi, Kalite Yönetimi Hizmet Sistemleri, Beslenme, İşitme Engelliler Rehabilitasyon Yöntemi, Engelli Yardımcı Teknolojiler, Engellilerde Din ve Ahlak Eğitimi, Ruh Sağlığı ve Hastalıkları, Araştırma Yöntem ve Teknikleri, Engelliler için Spor, Sanat ve Oyun olmak üzere birçok dersi öğrencilerimiz alacaktır.



## Son olarak eklemek istedikleriniz nelerdir?

Öncelikle bülteninizde bize yer verdiğiniz için teşekkür ederim. Programımız yeni açılıyor. Özellikle konuya ilgi duyan gençlerimizin bizi tercih etmelerini öneririm. Bu alanda çalışmayı düşünenler için bazı özelliklerin kendilerinde olup olmadığını sormalarını öneriyorum. İyi bir gölge öğreticisi olmak için: engelli çocukları ile iyi anlaşabilmek; sabırlı olmak, çocukları motive etme becerisi yüksek olmak; insanları ve çocukları sevmek; liderlik/koçluk yeteneği ve iletişim becerisi yüksek olmak gerekiyor. Bu özelliklere sahipseniz sizi programımıza bekliyoruz.

# ÇOCUĞUMLA İNTERNET KULLANIYORUM

BÜŞRA KÖSE İŞILDAK



NASIL Kİ ÇOCUKLARINIZA KARŞIDAN KARŞIYA GEÇERKEN İKİ TARAF BAKMAYI, YÜZMEYİ, BİSİKLETE BİNMEYİ ÖĞRETİYORSANIZ; DİJİTAL DÜNYADA GÜVEN İÇERİSİNDE DOLAŞMALARI İÇİN BİLGİ İLETİŞİM ARAÇLARINI VE İNTERNETİ NASIL GÜVENLİ ŞEKİLDE KULLANABİLECEKLERİNİ DE ÖĞRENMEYE İHTİYAÇLARI VARDIR.

## NASIL REHBERLİK EDEBİLİRSİNİZ?

### 1. BİLGİ SAHİBİ OLUN

Teknoloji, oyun, internet hakkında az çok bilginiz olsun. Uzman olmanıza gerek yok fakat uygulamaların ne için ve nasıl kullanıldığı hakkında fikriniz olsun.

### 2. İLGİLİ OLUN

Çocuklarınızla birlikte çevrim içi vakit geçirin. Çocuğunuz sosyal medyada kimlerle arkadaşlar, hangi içerikleri takip ediyor bunları gözetim altında tutun.

### 3. ORTAK KULLANIM ALANLARI OLUŞTURUN

Bilgisayar, tablet, tv gibi teknolojik aletleri salon gibi ortak kullanım alanlarında kullanın.

### 4. GÜVENLİK TEDBİRLERİ ALIN



# UYGULAMALARIN GÜVENLİK AYARLARI

## YOUTUBE KİDS

- ÖNCELİKLE MAİL ADRESİNİZLE BİR OTURUM AÇMALISINIZ.
- ÇOCUĞUNUZUN YAŞINI SEÇEREK ONUN YAŞINA UYGUN İÇERİKLERİN KARŞISINA ÇIKMASINI SAĞLAYABİLİRSİNİZ.
- İSTEMEDİĞİNİZ İÇERİKLERİN YANINDAKİ ÜÇ NOKTAYA TIKLAYARAK BU İÇERİKLERİ ENGELLEYEBİLİRSİNİZ.
- AYARLAR KISMINDAN ZAMAN SINIRLAMASI KOYABİLİRSİNİZ .
- ŞİFRE KOYARAK AYARLARINIZIN DEĞİŞMESİNİ ENGELLEYEBİLİRSİNİZ.

## YOUTUBE

- ÖNCELİKLE MAİL ADRESİNİZLE BİR OTURUM AÇMALISINIZ.
- AYARLARDAN KISITLI MOD BÖLÜMÜNÜ AKTİF HALE GETİRİNİZ.
- ÇOCUĞUNUZUN İZLEMESİNİ İSTEMEDİĞİNİZ SAYFALARI ENGELLEYEBİLİRSİNİZ. AYNI ZAMANDA İZLEMESİNİ İSTEDİĞİNİZ SAYFALARA ABONE OLARAK ÖNERİLER KISMINDA O SAYFANIN ÇIKMASINI SAĞLAYABİLİRSİNİZ.
- İZLENME GEÇMİŞİNE BAKARAK ÇOCUĞUNUZUN NELERİ İZLEDİĞİNİ TAKİP EDEBİLİRSİNİZ.

## TİKTOK

- TİKTOK HESABINIZI AÇTIKTAN SONRA AYARLAR KISMINA GİDİNİZ.
- DİJİTAL REFAH KISMINDAN AYARLARI YAPABİLİRSİNİZ.
- AÇILAN PENCEREDE EKRAM ZAMANI YÖNETİMİ KISMINDAN ZAMAN KISITLAMASI YAPABİLİRSİNİZ.
- KISITLI MOD AYARINDAN UYGUN OLMAYAN İÇERİKLERİN ÇOCUĞUNUZUN KARŞISINA ÇIKMASINI ENGELLEYEBİLİRSİNİZ.
- AİLE EŞLEŞMESİ MODU İLE TÜM AİLE ÜYELERİNİN AYARLARINI DÜZENLEYEBİLİRSİNİZ.

**İNSTAGRAM,  
FACEBOOK VE TWITTER  
GİBİ SOSYAL MEDYA  
HESAPLARINIZI DA  
AYARLAR KISMINDAKİ  
GİZLİLİK VE GÜVENLİK  
BÖLÜMLERİNDEN  
GEREKEN  
KISITLAMALARI  
YAPABİLİRSİNİZ.**



## EBEVEYNLERE ÖNERİLER

- ÇOCUĞUNUZA YASAK KOYMAYIN. SINIRLAR KOYUN VE DAVRANIŞLARINIZIN TUTARLI OLMASINA ÖZEN GÖSTERİN.
- KONULACAK KURAL VE SINIRLARI ÇOCUĞUNUZ İLE BERABER KARAR VERİN.
- İZLEDİĞİNİZ VİDEOLAR, FİLMLER VE OYNADIĞINIZ OYUNLAR KONUSUNDA SEÇİÇİ OLUN.
- TABLET, BİLGİSAYAR VE TELEVİZYON OLMADAN ÇOCUĞUNUZLA EĞLENCELİ AKTİVİTELER YAPIN.
- ÇOCUĞUNUZU EKLANLA BAŞ BAŞA UZUN SÜRE VE DENETİMSİZ BIRAKMAYIN.
- TV, BİLGİSAYAR VE TABLETİ ÇOCUK BAKICISI OLARAK KULLANMAYIN.
- ÇOCUĞUNUZUN KULLANDIĞI UYGULAMALARIN GİZLİLİK AYARLARINI YAPIN.
- UYKUDAN 90 DK ÖNCE EKRANDAN UZAK KALMASINI SAĞLAYIN. UYKU DÜZENİ VE GÖZ SAĞLIĞI AÇISINDAN ÖNEMLİ BİR SINIRLAMADIR.
- GÜÇLÜ VE POZİTİF AİLE BAĞLARI GELİŞTİRİN.
- TELEVİZYON, BİLGİSAYAR VE TABLETİ ORTAK KULLANIM ALANI OLAN SALONDA KULLANMASINI SAĞLAYIN.



## TÜRKİYE PEDAGOLOJİ DERNEĞİ'NİN ARAŞTIRMALARI YAŞ GRUBUNA GÖRE EKRAN SÜRELERİ;

- 0-3 Yaş: Ekrandan olabildiğince uzak tutulmalıdır.
- 3-6 Yaş: Günlük toplam süre en fazla 20-30 dakikadır.
- 6-9 Yaş: Günlük toplam süre en fazla 40-50 dakikadır.
- 9-12 Yaş: Günlük toplam süre en fazla 120 dakikadır.
- 12+ Yaş: Günlük toplam süre 120 dakikayı geçmemelidir.

- İdeal süreler bunlar olmasına rağmen bazen aile içi durumlardan kaynaklı süreler değişebilmektedir. Bunlar kesin sınırlar olmamakla birlikte dikkat edilmesinde fayda bulunmaktadır.
- Ayrıca; sosyal medya hesabı açabilmek için çocuğun en az 13 yaşında olması gerekmektedir.
- Gelişim çağındaki çocukların fiziksel ve ruhsal gelişimleri için günde en az 8 saat uyumaları ve 1 saat fiziksel aktivite yapmaları gerekmektedir. Ekran süresini kısıtlarken çocuğunuzu aynı zamanda fiziksel aktivite yapması konusunda da teşvik edebilirsiniz.



# ÇOCUKLARA SINIR KOYMA

UĞURCAN BARAN



## SINIR KOYMA NEDİR?

Ebeveynlerin bir kural ve beklentiyi öğretebilmek için kullandıkları sürece sınır koyma denir.

**Çocuklar yaşadıkları dünyanın kurallarını anlamak isterler ve buna ihtiyaç duyarlar. Kendilerinden ne beklendiğini, diğer insanlarla gözünde durdukları yeri, ne kadar ileri gidebileceklerini, fazla ileri gittiklerinde neler olacağını bilmek isterler.**



## **KURALLAR KONULURKEN DİKKAT EDİLMESİ GEREKENLER**

- Öncelikle kuralların neden gerekli olduğu çocuğa aktarılmalıdır. Aile ve toplum için düzenin öneminden bahsedilebilir.
- Kuralların çocuğun gelişim dönemine uygun olması gerekir. 6 yaşındaki çocuk tek başına parka gidemezken 18 yaşındaki ergen arkadaşlarıyla alışveriş merkezine gidebilir. Kurallar kendilerini keşfetmelerine engel olmamalıdır.
- Kurallar çocukla birlikte konulmalıdır. Çocuğun ve ebeveynlerin istekleri ortak bir noktada birleştirilmelidir. Sadece çocuğun istediği veya sadece ebeveynlerin istediği kurallar ileride uygulamada sorun yaşatacaktır.





## **KURALLAR KONULURKEN DİKKAT EDİLMESİ GEREKENLER**

- Kurallara uyulmazsa neler olacağıyla ilgili önceden konuşmak gereklidir. Çocuk bir kurala uymadığında ne olacağını bilip bunun sorumluluğunu alabilmelidir.
- Kurallar sert ve fazla olmamalıdır. Çocuğun hayatında her şeyi kesin sınırlarla çizmek imkansızdır.
- Kurallar yumuşak ve sevgi içeren bir ortamda oluşturulmalıdır. Sert ve otoriter tutum aile kavramına zarar verebilir.

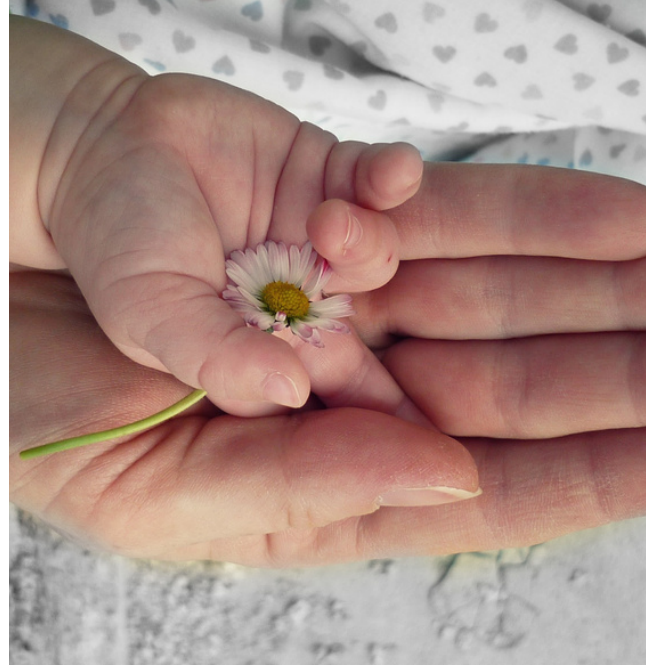






**Yol işaretleri olmayan ya da çok az olan bir yolda gittiniz mi hiç? İnsanın kafası çok karışır. Yol gösteren işaretler olmazsa yanlış yola sapabilirsiniz.**

**Sınır belirleme dinamik bir süreçtir. Çocukların daha fazla özgürlük ve sorumluluk almaya hazır olduklarını gördükçe sınırlarımızı yeniden düzenler ve genişletiriz.**



**Koyduğumuz bu sınırlar çocuklarımızın keşiflerine yön verecek kadar kesin, gelişme değişimlerine izin verecek kadar da esnek olmalıdır.**



SÖZ DİNLEMELERİ İÇİN  
ÇOCUKLARA RÜŞVET  
YA DA ÖDÜLLER VAAT  
ETTİĞİMİZDE BU  
DAVRANIŞIMIZLA  
ASLINDA PARA  
VERMEZSEK SÖZ  
DİNLEMELERİ  
GEREKTİĞİNİ SÖYLEMİŞ  
OLURUZ.



Yumuşak sınırlar, etkisizdir. Temel eğitim amaçlarınızı karşılamazlar. Asıl istenen şeyin tam tersine sebep olurlar. Sınırların zorlanmasına, yanlış davranışın ve güç savaşlarının artmasına yol açar.

- Bilgisayarla oynamayıp dursan iyi olur.

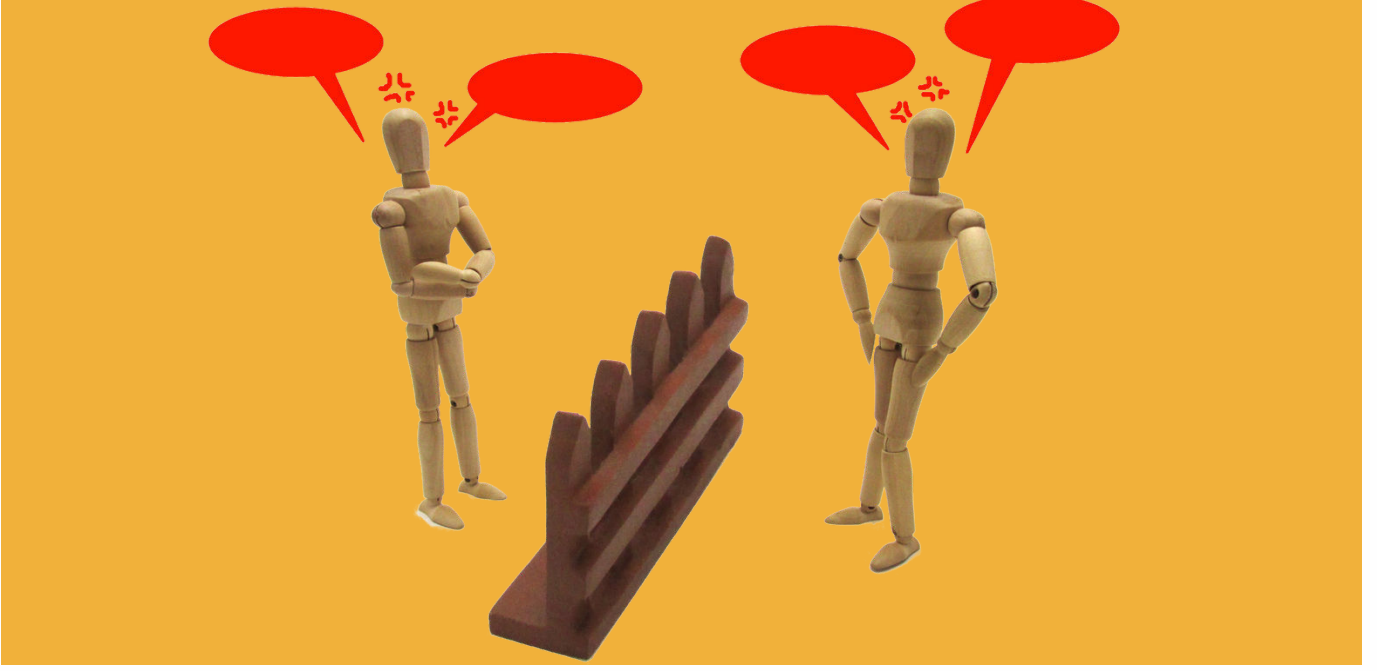


Burada net bir mesaj yok. Mecbur değilsin anlamı veriyor. Onun yerine,

- Bilgisayarla oynama. Yoksa elinden alacağım.



Net bir mesaj var. Bu kurala uymazsa sonuçlarının ne olacağı da açıklanmış.



Net olmayan, ucu açık yönlendirmeler sınırları zorlamaya davetiye çıkarır ve ebeveynler ile çocuklar arasında çatışmalara neden olur.

• Çok geç kalma.



Geç kavramı kişiden kişiye değişebilir. Net bir mesaj vermemiş olursunuz.

• Saat 22'de evde ol.



Kafa karışıklılığı ortadan kaldırılmış olur. Her iki taraf için de sınırlar nettir.

**Kuralları net bir şekilde öğretmek istiyorsak anne - baba arasında tutarlılık olması çok önemlidir.**



**Tutarlılık birçok noktada dikkat edilmesi gereken husustur.**

- Anne-Baba Arasındaki Tutarlılık →

**Bir ebeveyn evet derken öbür ebeveyn hayır diyorsa çocuk da sınırlar net bir şekilde oluşmaz.**

- Sözel ve Davranışsal Mesajlar Arasındaki Tutarlılık →

**Sözel olarak kızdığınızı söyleyip davranışsal olarak gülüncüğünde kafa karışıklığına sebep olabilir.**

- İstenen Davranış Yapılmadığında Uygulanacak Yöntemler Arasındaki Tutarlılık →

**"Bilgisayarı kapatacağım." denilip kapatılmadığında sınırlar ihlal edilmiş olur.**



**Hepimiz çocuklarımızın davranışlarını çabucak düzelmelerini isteriz ama bilmeliyiz ki sorunlar bir gecede ortaya çıkmamıştır . Düzelmeleri de zaman alacaktır.**

### **Yeni Bir Başlangıç**

**Çocuk yanlış davranışı yaptı ve sonucunda bir yaptırım uygulandı. Çocuk da yanlış davranışı yapmayı bıraktı. Sürekli eski davranışı çocuğun başına kakmak doğru bir davranış değil.**

**Ben sana demedim mi, nutuk çekmek gibi davranışlar sınır koymanın etkisini azaltmaktadır.**

---

# OTİZM VE GÜNLÜK RUTİN

ABDULKERİM FURKAN ÖZEVLYA

Yeni otizm tanısı almış veya halihazırda “Otizm Spektrum Bozukluk”, “Yaygın Gelişimsel Bozukluk” tanısı bulunan bireyler ve ailelerin yaşamlarını daha işlevli hale getirebilmek adına yapılması gerekenleri sizler için derledik.

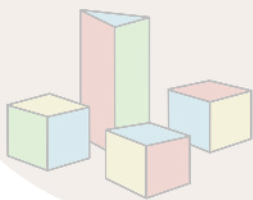
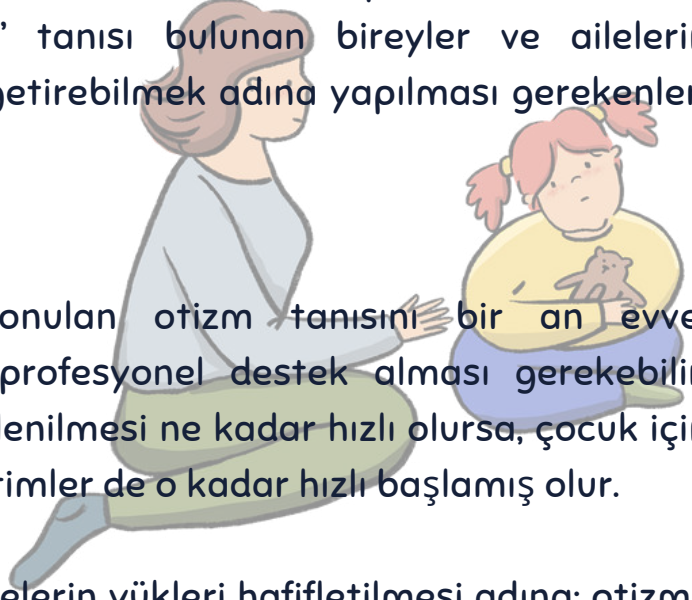
İlk olarak;

Ebeveynlerin, çocuklarına konulan otizm tanısını bir an evvel kabullenmesi için gerekirse profesyonel destek alması gerekebilir. Çocuğa konulan tanının kabullenilmesi ne kadar hızlı olursa, çocuk için alınan önlemler ve yapılan eğitimler de o kadar hızlı başlamış olur.

Otizmli çocuğa sahip olan annelerin yükleri hafifletilmesi adına; otizmli bireyin anneye olan bağımlılığını azaltmak, ailelerin kendine zaman ayırmasını sağlayacak imkanları geliştirmek bu süreci oldukça sağlıklı bir duruma getirir. Otizmli çocuğa sahip ailelerde babanın da en az anne kadar çocuğun ihtiyaçları, gelişimi ve bakımı ile ilgilenmesi gerekmektedir.

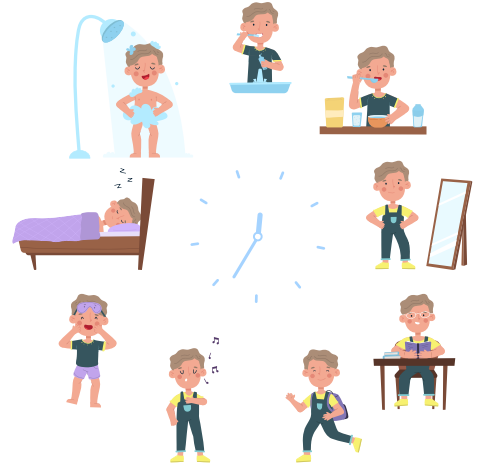
Çocuğun eğitim merkezlerinde aldığı eğitimin niteliğini artırmak için ise çocukla ne kadar ilgilenildiği, gelişim gösteren evrakların kontrol edilmesi ve bu kurumların denetim altında olması gerekmektedir.

Belirli alanlarda özel yeteneği bulunan otizmli bireylerin bu yeteneklerinin körelmemesi için küçük yaşlardan itibaren keşfedici ve kalıcılığını sağlayacak düzenlemeler ve çalışmalar yapılmalıdır.



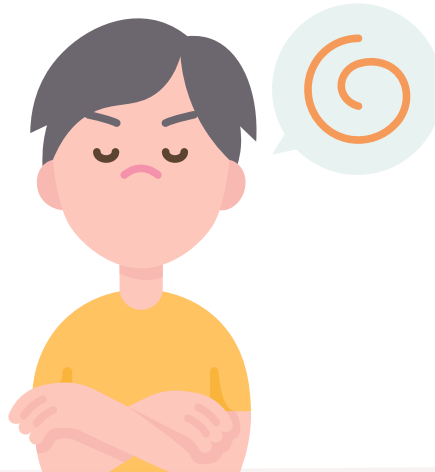
# OTİZM VE GÜNLÜK RUTİN

Otizimli bireyler çoğunlukla günlük rutinlerinde değişiklik olmasını istemezler. Her gün aynı gömleği giyme, okula giderken hep aynı kaldırımdan gitme, yemeğini hep aynı çatal ve tabak ile yeme, serviste hep aynı koltuğa oturma gibi buna benzer ve özellikle "günlük rutininde değişiklik yapmayı istememe" davranışı sergileyebilirler. Bu rutinin dışına çıktığında hırçınlaşabilirler ve hatta öfke nöbeti geçirebilirler.



Öncelikle bu davranışlar hakkında bir karara varabilmek için, "Bu takıntılı davranış çocuğun sosyal hayatını, sosyal kabulünü ve öğrenme yaşantılarını olumsuz şekilde etkiliyor mu?" sorusunu sormamız gerekiyor. Eğer cevabımız hayır ise, takıntılı davranışa müdahale etme noktasında aceleci davranmamak gerekiyor. Bireyin yaşam tarzını etkilemeyecek bir takıntılı davranışın üzerine gitmenin pek bir yararı olmayacaktır. Eğer cevabımız evet ise burada takıntılı davranışı söndürmek için profesyonel bir destek almamız gerekmektedir. Malesef takıntılı davranışlara aileler tarafından yapılan amatör müdahaleler daha büyük problemlere sebebiyet verebilmektedir.

Takıntılı davranışlar azalabilir, şekil değiştirerek başka takıntılara dönüşebilir ve dönem dönem tekrarlayabilir. Burada önemli olan nokta hangi takıntılı davranışın sosyal hayatına en az zararı verdiğini tespit etmektir. Çünkü bireyin sosyal hayatını etkilemeyen bir takıntılı davranışı azaltalım derken bu davranışın yerine gelecek olan yeni takıntıyı bilemeyiz. Yerine gelecek olan takıntılı davranış bir öncekisine göre sosyal hayatını olumsuz etkileyen bir takıntı gelebilir.





Uğur Mumcu Mahallesi 2337. Sokak No. 1/1 75. Yıl  
İlkokulu Yanı SULTANGAZİ/ İSTANBUL



0 (212) 594 9043



Web sitemiz için tıklayabilirsiniz.  
<https://sufaram.meb.k12.tr/>



Instagram sayfamız için tıklayabilirsiniz.  
[sultangaziram](https://www.instagram.com/sultangaziram)



Twitter sayfamız için tıklayabilirsiniz.  
[sufaram](https://twitter.com/sufaram)



Facebook sayfamız için tıklayabilirsiniz.  
[Sultangazi Fahri Aygün Ram](https://www.facebook.com/SultangaziFahriAygünRam)